

Leistungsverzeichnis

Betreibung einer Veranstaltungsfläche (Stadtgraben) im Rahmen des Stadtfest 2026 der Stadt Walsrode („Festwirt“)

Die Stadt Walsrode plant die Durchführung von drei Veranstaltungstagen im **Stadtgraben**. Ziel dieser Ausschreibung ist es, einen geeigneten Anbieter zu finden, welcher verantwortlich für die Planung, Organisation und Durchführung der Veranstaltungen ist.

Ausgeschrieben wird der Betrieb einer Veranstaltungsfläche im Rahmen des Stadtfest 2026 der Stadt Walsrode. Es ist geplant im Gebiet der Innenstadt eine Großveranstaltung durchzuführen. In den gesperrten Straßen werden Ausstellungsflächen zur Verfügung gestellt, welche z.B. durch Vereine und Verbände genutzt werden können. Es sollen außerdem drei Flächen mit Festzelten und Bühnen ausgestattet werden, welche durch Betreiber*innen („Festwirte/Festwirtinnen“) betreut werden. Potentielle Betreiber*innen können sich bei der Stadt Walsrode bewerben. Die in diesem Leistungsverzeichnis genannten Vorgaben müssen beachtet werden. Die Auswahl findet aufgrund der angegebenen Platzmiete und der Bewertung weiterer Kriterien statt.

Veranstaltungsdetails

1. Veranstaltungszeitraum

Die drei Veranstaltungstage sind für das folgende Datum vorgesehen: **21.- 23.08.2026**. Die genaue Tagesordnung wird in Absprache mit dem ausgewählten Anbieter festgelegt.

2. Zielgruppe

Zielgruppen der Veranstaltungen sind sowohl Bürgerinnen und Bürger von Walsrode, als auch Besucher aus der Umgebung. Besondere Beachtung sollte der Ansprache von Familien, Jugendlichen und Senioren geschenkt werden.

3. Art der Veranstaltungen

Die Veranstaltungen sollten ein vielfältiges Programm bieten, das Musik, Kunst, Kulinarik sowie Informationsstände umfasst. Zudem sind Aktivitäten für Kinder und Workshops gewünscht, um eine aktive Teilnahme zu fördern.

4. Standortbeschreibung

Der **Stadtgraben** in Walsrode ist eine zentrale und gut erreichbare Fläche, die ausreichend Platz für Stände und Besucher bietet. Die Infrastruktur vor Ort ist vorteilhaft, da eine Strom- und Wasserversorgung vorhanden ist.

Von der **Stadt Walsrode** werden zur Verfügung gestellt:

- Veranstaltungsfläche (laut Anlage I: Lageplan),
- Zelt (Größe 10 x 25 Meter)
- Bühnentechnik (Anlage II)
- Sicherheitsdienst
- Sanitäre Anlagen
- Strom- und Wasseranschluss

Anforderungen an den Anbieter:

Alle anderen Bestandteile der Veranstaltung sind vom Betreiber zu organisieren, insbesondere:

- Erstellung eines detaillierten Veranstaltungskonzept
- Gastronomische Angebote
- Bereitstellen von Mehrweg-Pfandbechern, in Hartplastik (Kein Glas)
- Akquise von Ausstellern, Künstlern und Dienstleistern (inkl. GEMA und Künstler-sozialkasse)
- Gewährleistung des Brandschutzes laut Auflagen
- Einhaltung der aktuellen Hygienevorschriften nach den geltenden COVID-19-Richtlinien
- Koordination der notwendigen Genehmigungen und Zulassungen
- Kostenübernahme Strom/Wasser, nach Verbrauch. Der Betreiber hat eine entsprechende Vereinbarung mit den Stadtwerken Böhmetal GmbH zu treffen
- Gewährleistung der Müllentsorgung. Es werden Mülltonnen und zentrale Sammelpunkte mit Containern von der Stadt Walsrode gestellt. Der Betreiber ist für den regelmäßigen Transport zu den Sammelpunkten verantwortlich.
- Sicherstellung des reibungslosen Ablaufs

Das Bühnenprogramm soll mit dem Stadtfestkomitee abgestimmt werden und ein erster Entwurf des Bühnenprogramms ist mit dem Angebot vorzulegen. Sollte die zur Verfügung gestellte Bühnentechnik, laut Anlage II, nicht ausreichend sein, so ist der Betreiber verantwortlich für die Bereitstellung und trägt die entsprechenden Mehrkosten.

Die Einnahmen aus dem Veranstaltungsbereich stehen dem Betreiber zu, welcher eine Platzmiete zu zahlen hat. Bezüglich der Höhe der Platzmiete soll ein Betrag von dem Betreiber angeboten werden. Die Höhe der Platzmiete ist eines der Zuschlagskriterien.

Das Sicherheitskonzept für den Veranstaltungsbereich wird in Zusammenarbeit mit der Stadt Walsrode erstellt. Die Beachtung der Sicherheitsvorschriften ist vom Betreiber auf der zugewiesenen Veranstaltungsfläche zu gewährleisten. Der Sicherheitsdienst wird zentral von der Stadt Walsrode beauftragt und die Kosten werden von der Stadt Walsrode übernommen.

Der Veranstaltungsplatz ist so zu gestalten, dass eine große Anzahl an Gästen Platz findet, sowie verschiedene Essens- und Getränkestände, sowie Sitz- und Aufenthaltsflächen untergebracht werden können. Für die Belieferung der Veranstaltungsfläche werden vom Stadtfestkomitee Zeitfenster festgelegt. Sollten Belieferung außerhalb dieser Zeiten notwendig sein, ist dieses vorab mit den vom Stadtfestkomitee benannten Personen abzustimmen.

Es sind folgende Komponenten zu berücksichtigen:

Leistung

In Euro

Platzmiete

- Zahlung 50% - 12 Wochen vor der Veranstaltung
- Zahlung 50% - 4 Wochen vor der Veranstaltung

Sollte der Betreiber die Vereinbarung nicht einhalten, wird eine Konventionalstrafe in Höhe von 50% der Platzmiete verlangt.

Nachweis:

Anzahl

Erfahrung: Anzahl Veranstaltungen >200 Personen

Entwurf Bühnenprogramm vorhanden

Ja Nein

Verfügbarkeit eines Ansprechpartners

14 Tage vor der Veranstaltung (zwischen 08:00 und 20:00 Uhr) innerhalb von 30 Minuten vor Ort

Ja Nein

Verfügbarkeit während der Veranstaltung 24 Stunden

Ja Nein

Deutschsprachige Ansprechpartner vor Ort

Ja Nein

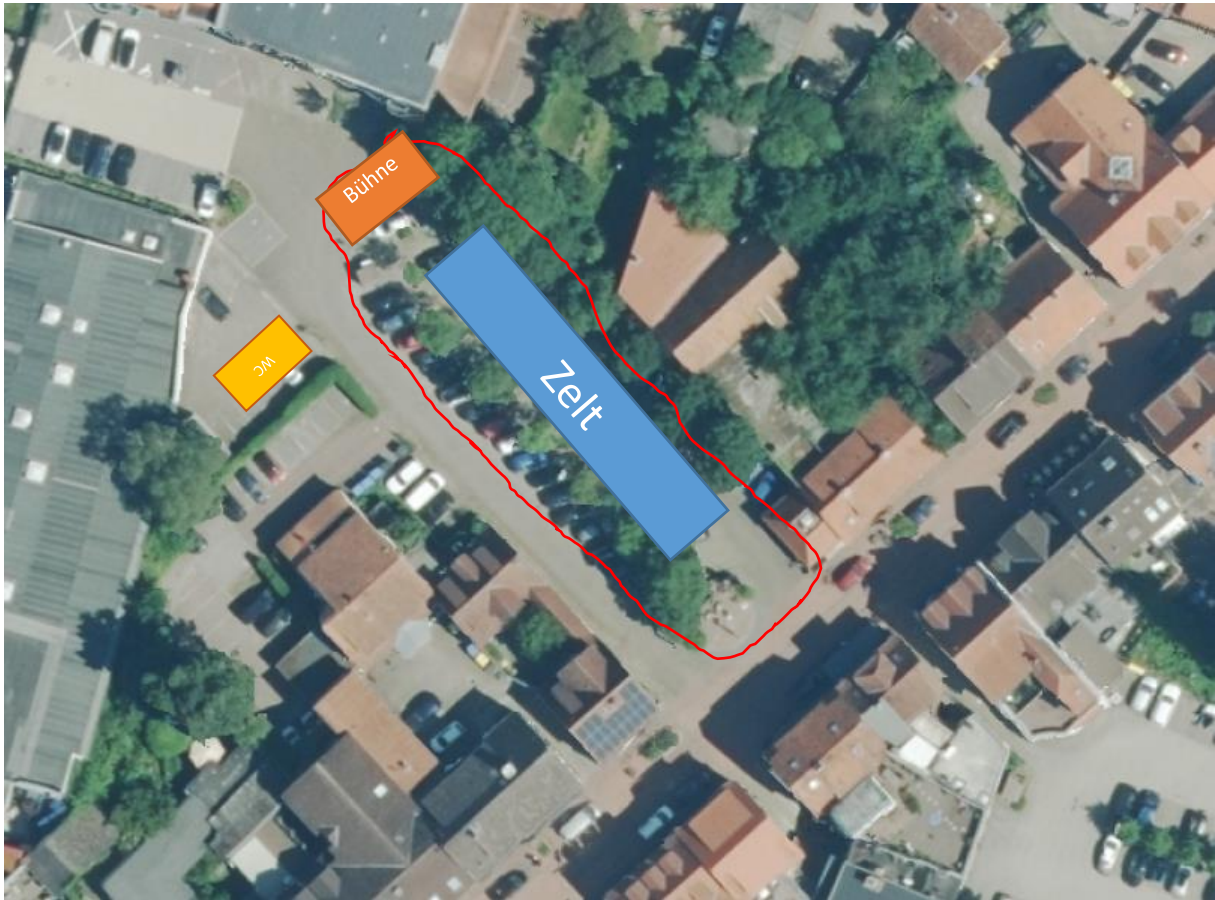
Interessierte Anbieter werden gebeten, ihre Angebote bis spätestens 04.03.2025 einzureichen. Die Unterlagen sind schriftlich, in einem geschlossenen Umschlag, an folgende Adresse zu richten:

Stadt Walsrode
z.Hd. Heiko Vulsieck
Lange Straße 22
29664 Walsrode
stadtfest@walsrode.de
05161-977 144

Wir freuen uns auf Ihre kreativen Vorschläge und eine erfolgreiche Zusammenarbeit zur Realisierung der Veranstaltungstage in Walsrode!

Anlage I Lageplan

Stadtgraben:



Quelle: https://gis.swbt.de/MapSolution/apps/app/client/Stadt_Walsrode_Fachdaten_ALKIS_Buch

Anlage II Bühnentechnik

Stadtgraben

Die Bühnentechnik wird im gleichwertigem Umfang wie beim Stadtfest 2022 zur Verfügung gestellt. Im Jahr 2022 wurden zur Verfügung gestellt:

Audiotechnik

1. Midas M32 Digitalmischpult (1)

32-Kanal 16-Bus Digitalmischpult
32 XLR Mic/Line Eingänge
8 Stereo FX Returns
16 Mix Busse
6 Aux In über 6,3 mm Klinke (wahlweise 2 über Cinch)
6 Aux Out über 6,3 mm Klinke (wahlweise 2 über Cinch)
AES/EBU Stereo Digital-Ausgang
eingebauter Stereo USB Recorder
100 mm Motor Fader
Gewicht: 20,0 kg

2. Midas DL 32 Digitale Stagebox (1)

Digitale Stagebox
32 Eingänge
16 Ausgänge
Format: 19" / 3 HE
Einbautiefe: 21 cm

3. Sennheiser Hand-Mikrofon EW500 G3 (3)

Funkmikrofon, Handsender SKM 500, 935er Kapsel,
Nierencharakteristik, für Sprache und Gesang

4. d&b audiotechnik Y8 Line Array Modul - NLT 4 (8)

Passiver 2-Wege Hochleistungs-Line-Array-Lautsprecher,
Komponenten 2 x 8"/1.4", Abstrahlwinkel 80°, Max.
Schalldruck 139 dB, Gewicht 20 kg

5. d&b audiotechnik Y-Flugrahmen Z5390 (2)

6. d&b audiotechnik B22 2x18" NLT4 (2)

Hochleistungssubwoofer für den Einsatz am Boden,
Komponenten 18"/18", Abstrahlwinkel Omni directional,
Max. Schalldruck 143 dB

7. d&b audiotechnik D80 Amp 4 Kanal / EP5 + NL8 (2)

d&b audiotechnik D80 Verstärker
Vierkanaliger Hochleistungsverstärker, Maximale
Ausgangsleistung 4 x 4000 W an 4 Ω, Alle aktuellen d&b
Lautsprecher Setups Display Colour TFT touchscreen,
3.5"/320 x 240 pixel

8. Voice-Acoustic Modular-10 (4)

10" / 1" Hoch-Mitteltonlautsprecher, arraybares 2-Wege
Multifunktionsopteil in linker und rechter Variante, sehr
kompakt, Belastbarkeit AES/program/peak
350/525/1050W 80hm

9. Voice-Acoustic HDSP-3 Systemendstufe (1)

3-kanaliger DSP-Verstärker, 4.000 W, 1 x 2.400 W + 2 x
800 W an 4 Ω, integriertes Lautsprecher-ManagementSystem (DSP) mit
audiophiler Klangqualität

Lichttechnik

11. GrandMA Tour Pack V2 MA onPC command wing (1)

12. GLP Impression 120 RZ (6)

13. Martin Rush MH 3 Beam (4)

Moving Head mit scharfem Beam und hoher Leistung
Goborad, 7 Step Iris und Farbbrad
Beam Moving Light mit einer 5R Lampe

14. Expolite TourLED 42CM WP MKII 14x3in1W DMX 16°

IP67 (8)

LED Outdoor Scheinwerfer, 42x 1W LED,
Abstrahlwinkel/Zoom: 15°, Stromaufnahme: 0,3 A bei 230
V, Maße: 24,5 x 20,5 x 24,5 cm, Gewicht: 4,8 kg

15. ARRI 650 PLUS MAN (4)

Kunstlichtleuchte 650W, Blau/silber 220-250 VAC, mit 4-
Flügelator, inkl. Manfrotto SuperClamp

16. Dimmerpack (1)

17. Smoke-Factory TourHazer II (1)

BGV C1-zertifizierter Dunsterzeuger

Bühnentechnik

18. Bühnenpodest (2)

inkl. Füßen, 2x1m

Zubehör

19. Voice-Acoustic PD32-6 (2)

32A Drehstromverteiler inkl.Multimessinstrument

20. CEE 63A Verteilung (1)

63A Drehstromverteiler inkl.Multimessinstrument